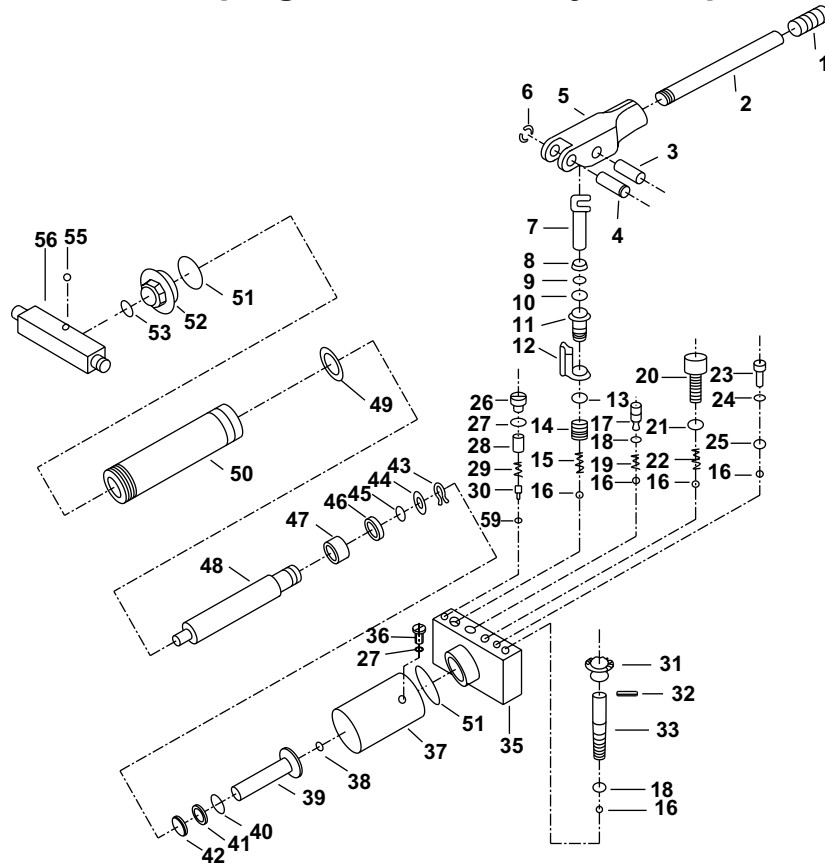


Cric de transmission à faible levage

Capacité maximale : 500 kg (1 000 lb)

Ferrures et poignée de l'unité hydraulique



Liste des pièces

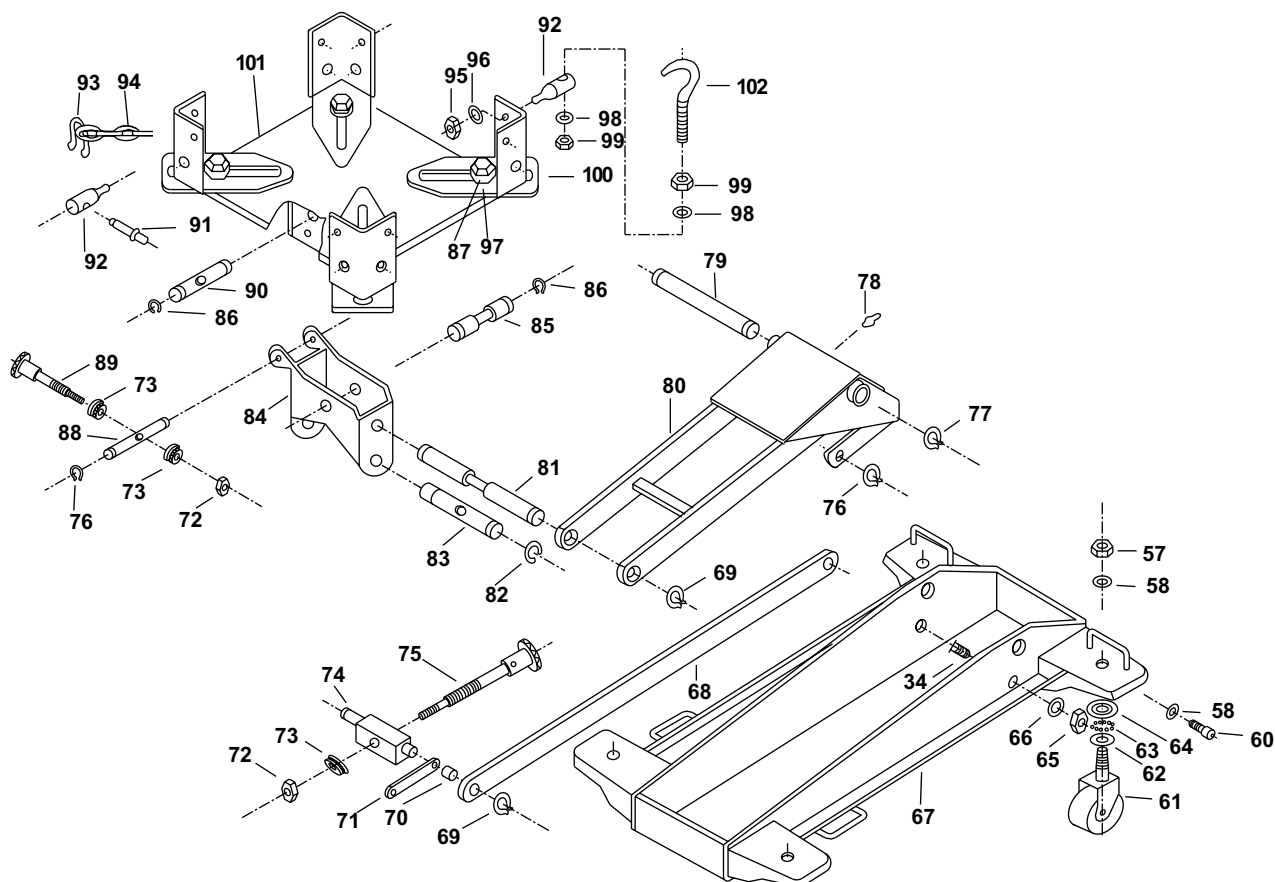
N° de pièce de l'article	N° requis	Description	N° de pièce de l'article	N° requis	Description	N° de pièce de l'article	N° requis	Description
1	1	Prise de poignée	20	1	Vis	36	1	Bouchon de remplissage d'huile
2	1	Poignée de fermeture	21	1	Joint	37	1	Réservoir
3	1	Rivet	22	1	Ressort	38	1	Joint torique
4	1	Rivet	23	1	Vis	39	1	Piston
5	1	Douille	24	1	Joint	40	1	Bague de retenue
6	1	Anneau élastique	25	1	Bille	41	1	Joint torique
7	1	Piston plongeur	26	1	Vis	42	1	Bague en Y
8	1	Essieu-glace	27	1	Joint torique	43	1	Bague de retenue
9	1	Bague de secours	28	1	Vis	44	1	Rondelle
10	1	Joint torique	29	1	Ressort	45	1	Joint torique
11	1	Pompe	30	1	Cage de rotule	46	1	Joint torique de retenue
12	1	Siège de pompe	31	1	Bouton	47	1	Douille
13	1	Joint	32	1	Goupille	48	1	Tige de piston
14	1	Vis	33	1	Tringle de rappel	49	1	Joint torique
15	1	Ressort	34	2	Boulon			
16	5	Bille	35	1	Boîte à robinet			
17	1	Vis						
18	2	Joint torique						
19	1	Ressort						

suite

Feuille numéro 1 de 3

Date d'émission : Rév. B, le 14 décembre 2004

Base de l'unité hydraulique



Liste des pièces (suite)

N° de pièce de l'article	N° requis	Description
49	1	Joint torique
50	1	Cylindre
51	2	Joint
52	1	Écrou de cylindre
53	1	Joint torique
55	1	Goupille
56	1	Biellette
57	4	Écrou
58	6	Rondelle de verrouillage
59	1	Bille
60	2	Vis
61	4	Ensemble roulettes
62	4	Plaque inférieure
63	80	Bille
64	4	Plaque supérieure
65	2	Écrou
66	2	Rondelle de verrouillage
67	1	Plaque latérale
68	2	Tringlerie longue
69	4	Anneau élastique
70	2	Entretoise
71	2	Tringlerie courte
72	2	Écrou
73	3	Palier de butée
74	1	Essieu guide
75	1	Vis
76	4	Anneau élastique

N° de pièce de l'article	N° requis	Description
77	2	Anneau élastique
78	1	Graisser
79	1	Bras de l'arbre
80	1	Ensemble bras de levage
81	1	Essieu
82	2	Bague de retenue
83	1	Essieu
84	1	Base de selle
85	1	Essieu
86	4	Anneau élastique
87	4	Vis
88	1	Essieu
89	1	Vis
90	1	Essieu
91	2	Vis à chaîne
92	4	Guide-crochet
93	2	Connecteur de chaîne
94	2	Chaîne
95	4	Écrou
96	4	Rondelle
97	4	Rondelle
98	4	Rondelle
99	4	Écrou
100	4	Angle de rétention
101	1	Selle
102	1	Crochet à chaîne

Trousses de réparation

N°
d'article Qté Description

Nécessaire de roues pivotantes

N° 527901 inclut :

57	1	Écrou
58	1	Rondelle de verrouillage
61	1	Ensemble roulettes
62	1	Plaque inférieure
63	20	Bille
64	1	Plaque supérieure

Nécessaire de chaîne

N° 527904 inclut :

91	2	Vis à chaîne
92	4	Guide-crochet
93	2	Connecteur de chaîne
94	2	Chaîne
95	4	Écrou
96	4	Rondelle
98	4	Rondelle
99	4	Écrou
102	1	Crochet à chaîne

Graisseur

N° 527910 inclut :

78	1	Graisseur
----	---	-----------

Nécessaire de poignée

N° 527903 inclut :

1	1	Prise de poignée
2	1	Poignée de fermeture

Nécessaire de pivot de poignée

N° 527917 inclut :

3	1	Rivet
4	1	Rivet
5	1	Douille
6	1	Anneau élastique

Unité hydraulique

N° 527918 inclut :

16	3	Bille
17	1	Vis
18	1	Joint torique
19	1	Ressort
20	1	Vis
21	1	Joint
22	1	Ressort
23	1	Vis
24	1	Joint
25	1	Bille
26	1	Vis
27	1	Joint torique
28	1	Vis
29	1	Ressort
30	1	Cage de rotule
59	1	Bille

N°
d'article Qté Description

Nécessaire d'unité hydraulique

N° 527911 inclut :

7	1	Piston plongeur
8	1	Essieu-glace
9	1	Bague de secours
10	1	Joint torique
11	1	Pompe
12	1	Siège de pompe
13	1	Joint
14	1	Vis
15	1	Ressort
16	5	Bille
17	1	Vis
18	2	Joint torique
19	1	Ressort
20	1	Vis
21	1	Joint
22	1	Ressort
23	1	Vis
24	1	Joint
25	1	Bille
26	1	Vis
27	2	Joint torique
28	1	Vis
29	1	Ressort
30	1	Cage de rotule
31	1	Bouton
32	1	Goupille
33	1	Tringle de rappel
35	1	Boîte à robinet
36	1	Bouchon de remplissage d'huile
37	1	Réservoir
38	1	Joint torique
39	1	Piston
40	1	Bague de retenue
41	1	Joint torique
42	1	Bague en Y
43	1	Bague de retenue
44	1	Rondelle
45	1	Joint torique
46	1	Joint torique de retenue
47	1	Bague
48	1	Tige de piston
49	1	Joint torique
50	1	Cylindre
51	2	Joint
52	1	Écrou de cylindre
53	1	Joint torique
59	1	Bille

Nécessaire de bloc de charge

N° 528673 inclut :

55	1	Goupille
56	1	Biellette
76	2	Anneau élastique

Nécessaire d'axe de pivotement

N° 528674 inclut :

77	2	Anneau élastique
79	1	Bras de l'arbre

N°
d'article Qté Description

Nécessaire de vis de pivot (longue)

N° 527906 inclut :

70	2	Entretoise
71	2	Tringlerie courte
72	1	Écrou
73	1	Palier de butée
74	1	Essieu guide
75	1	Vis
82	2	Bague de retenue
83	1	Essieu

Nécessaire de vis de pivot (courte)

N° 527907 inclut :

72	2	Écrou
73	3	Palier de butée
76	4	Anneau élastique
86	4	Anneau élastique
88	1	Essieu
89	1	Vis
90	1	Essieu

Nécessaire de station de pompage

N° 527913 inclut :

7	1	Piston plongeur
8	1	Essieu-glace
9	1	Bague de secours
10	1	Joint torique
11	1	Pompe
12	1	Siège de pompe
13	1	Joint
14	1	Vis
15	1	Ressort
16	1	Bille

Nécessaire de piston

N° 527916 inclut :

38	1	Joint torique
39	1	Piston
40	1	Bague de retenue
41	1	Joint torique
42	1	Bague en Y
43	1	Bague de retenue
44	1	Rondelle
45	1	Joint torique
46	1	Joint torique de retenue
47	1	Bague
48	1	Tige de piston
49	1	Joint torique
50	1	Cylindre
51	2	Joint
53	1	Joint torique

Nécessaire de valve de desserrage

N° 527914 inclut :

16	1	Bille
18	1	Joint torique
31	1	Bouton
32	1	Goupille
33	1	Tringle de rappel

N°
d'article Qté Description

Trousse pour réservoir

N° 527915 inclut :

37	1	Réservoir
51	2	Joint
52	1	Écrou de cylindre
53	1	Joint torique

Selle

N° 527902 inclut :

101	1	Selle
-----	---	-------

Nécessaire d'angle de selle

N° 527905 inclut :

87	1	Vis
97	1	Rondelle
100	1	Angle de rétention

Nécessaires de bras de niveau de selle

N° 527909 inclut :

34	2	Boulon
65	2	Écrou
66	2	Rondelle de verrouillage
68	2	Tringlerie longue
69	2	Anneau élastique

Nécessaire de base de pivot de selle

N° 527908 inclut :

69	2	Anneau élastique
81	1	Essieu
84	1	Base de selle
85	1	Essieu
86	2	Anneau élastique

Trousse pour joint d'étanchéité

N° 527912 inclut :

8	1	Essieu-glace
9	1	Bague de secours
10	1	Joint torique
13	1	Joint
18	2	Joint torique
21	1	Joint
24	1	Joint
27	2	Joint torique
36	1	Bouchon de remplissage d'huile
38	1	Joint torique
40	1	Bague de retenue
41	1	Joint torique
42	1	Bague en Y
43	1	Bague de retenue
44	1	Rondelle
45	1	Joint torique
46	1	Joint torique de retenue
49	1	Joint torique
51	2	Joint
53	1	Joint torique

Mesures de sécurité



AVERTISSEMENT : Pour éviter les blessures corporelles et les dommages à la propriété :



- Lisez, comprenez bien et suivez toutes les directives avant de faire fonctionner cet appareil. Si l'utilisateur ne peut pas lire les directives relatives au fonctionnement et aux mesures de sécurité, celles-ci doivent pouvoir être transmises à l'utilisateur dans sa langue maternelle.



- Portez des lunettes de protection qui respectent les normes ANSI Z87.1 et OSHA.



- Utilisez seulement sur des surfaces dures et de niveau.
- Inspectez le cric avant chaque utilisation; n'utilisez pas le cric s'il est endommagé, modifié ou en mauvais état.
- Aucune modification de ce produit n'est permise sans l'autorisation de OTC. Si une modification s'avère nécessaire, communiquez avec les services techniques de OTC.
- L'utilisation de ce produit se limite à la dépose, à l'installation et au transport dans la position baissée des transmissions des camions seulement.
- Ne dépassez pas la capacité prévue de 454 kg (1 000 lb).
- Soutenez le véhicule adéquatement avant de commencer les réparations.
- Ne restez jamais sous la charge et ce, en tout temps.
- Sécurisez la charge sur le cric.
- Baissez doucement le cric avec soin en observant la position de la charge.
- Déplacez le cric autour des coins **LENTEMENT ET AVEC SOIN**.
- N'utilisez que des fluides hydrauliques approuvés, telle l'huile hydraulique MV Chevron AW ou son équivalent. L'utilisation d'alcool ou de liquide de frein hydraulique pourrait endommager les joints d'étanchéité et causer la défaillance du cric.

Consignes d'utilisation

1. Mettez le cric en place sous la transmission.
2. Fermez la soupape de commande.
3. Actionnez la poignée de la pompe pour soulever la flèche et alignez la plaque de montage à la transmission.
4. Enlevez la transmission en fonction des directives contenues dans le manuel de réparation.
5. Placez la transmission sur la plaque de montage, contre les plaques d'angle.
 - La plaque de montage peut être penchée vers l'avant et l'arrière en tournant le bouton d'inclinaison.
 - La plaque de montage peut être inclinée bord à bord en ajustant les deux vis à tête hexagonale verticales.
6. Fixez la transmission à la plaque de montage.
7. Baissez la charge en ouvrant lentement la soupape de commande. La soupape de commande règle la vitesse avec laquelle la flèche est baissée.

Entretien préventif

IMPORTANT : La saleté est la cause principale des pannes des unités hydrauliques. Assurez-vous que le cric soit toujours propre et bien lubrifié afin d'empêcher les corps étrangers de se loger dans le système. Si le cric a été exposé à la pluie, à la neige, au sable ou aux impuretés, il doit être nettoyé avant d'être utilisé.

1. Rangez le cric dans un endroit bien protégé où il ne sera pas exposé à des vapeurs corrosives, à de la poussière abrasive ou à toute autre substance nocive.
2. Graissez régulièrement les pièces mobiles.
3. Remplacez l'huile dans le réservoir au moins une fois par année. Pour vérifier le niveau d'huile, placez le cric sur une surface de niveau et baissez complètement le bras de relevage. Enlevez le bouchon de remplissage. Le niveau d'huile devrait être à moins de 10 mm (3/8 po) de l'orifice du bouchon de remplissage. Au besoin, ajoutez une huile pour cric hydraulique contre l'usure, et installez de nouveau le bouchon de remplissage. **IMPORTANT : N'utilisez que des fluides hydrauliques approuvés, telle l'huile hydraulique MV Chevron AW ou son équivalent. L'utilisation d'alcool ou de liquide de frein hydraulique pourrait endommager les joints d'étanchéité et causer la défaillance du cric.**
4. Inspectez le cric avant chaque utilisation. Corrigez la situation si l'un des problèmes suivants est présent :

<ol style="list-style-type: none"> a. Boîtier fissuré ou endommagé b. Usure excessive, flexion ou autres dommages c. Fuite du liquide hydraulique d. Tige de piston striée ou endommagée 	<ol style="list-style-type: none"> e. Mauvais fonctionnement des têtes pivotantes ou des vis de réglage f. Pièces qui bougent g. Équipement modifié ou altéré
--	--

Guide de dépannage

Les réparations doivent être effectuées dans un environnement sans poussière par un personnel qualifié qui connaît bien cet équipement.

Problème	Cause	Solution
Le cric ne lève pas	<ol style="list-style-type: none"> 1. La soupape de desserrage est ouverte 2. Bas niveau d'huile ou absence d'huile dans le réservoir 3. Le système d'air est verrouillé 4. La charge dépasse la capacité du système 5. La soupape de refoulement et/ou la soupape de dérivation - remplacement de l'huile 6. Emballage usé ou défectueux 	<ol style="list-style-type: none"> 1. Fermez la soupape de desserrage. 2. Remplissez d'huile et purgez le système. 3. Purgez le système. 4. Utilisez le bon équipement. 5. Nettoyez pour enlever la saleté ou la soupape ne fonctionne pas correctement. 6. Remplacez le bloc d'alimentation.
Le cric ne lève que partiellement	<ol style="list-style-type: none"> 1. Trop ou pas assez d'huile 	<ol style="list-style-type: none"> 1. Vérifiez le niveau d'huile.
Le cric avance lentement	<ol style="list-style-type: none"> 1. La pompe ne fonctionne pas correctement 2. Les joints d'étanchéité fuient 	<ol style="list-style-type: none"> 1. Remplacez le bloc d'alimentation. 2. Remplacez le bloc d'alimentation.
Le cric lève des charges, mais il ne peut les garder	<ol style="list-style-type: none"> 1. L'emballage du cylindre fuit 2. La valve ne fonctionne pas correctement (aspiration, refoulement, déclenchement ou dérivation) 3. Le système d'air est verrouillé 	<ol style="list-style-type: none"> 1. Remplacez le bloc d'alimentation. 2. Inspectez les soupapes. Nettoyez et réparez les surfaces de siège. 3. Purgez le système.
L'huile fuit sur le cric	<ol style="list-style-type: none"> 1. Les joints d'étanchéité sont usés ou endommagés 	<ol style="list-style-type: none"> 1. Remplacez le bloc d'alimentation.
Le cric ne se rétracte pas	<ol style="list-style-type: none"> 1. La soupape de desserrage est fermée 	<ol style="list-style-type: none"> 1. Ouvrez et nettoyez la soupape de desserrage.
Le cric se rétracte lentement	<ol style="list-style-type: none"> 1. Le cylindre est endommagé à l'interne 2. La section de liaison est coincée 	<ol style="list-style-type: none"> 1. Apportez le cric à un centre de réparation OTC autorisé. 2. Graissez la section de raccord.