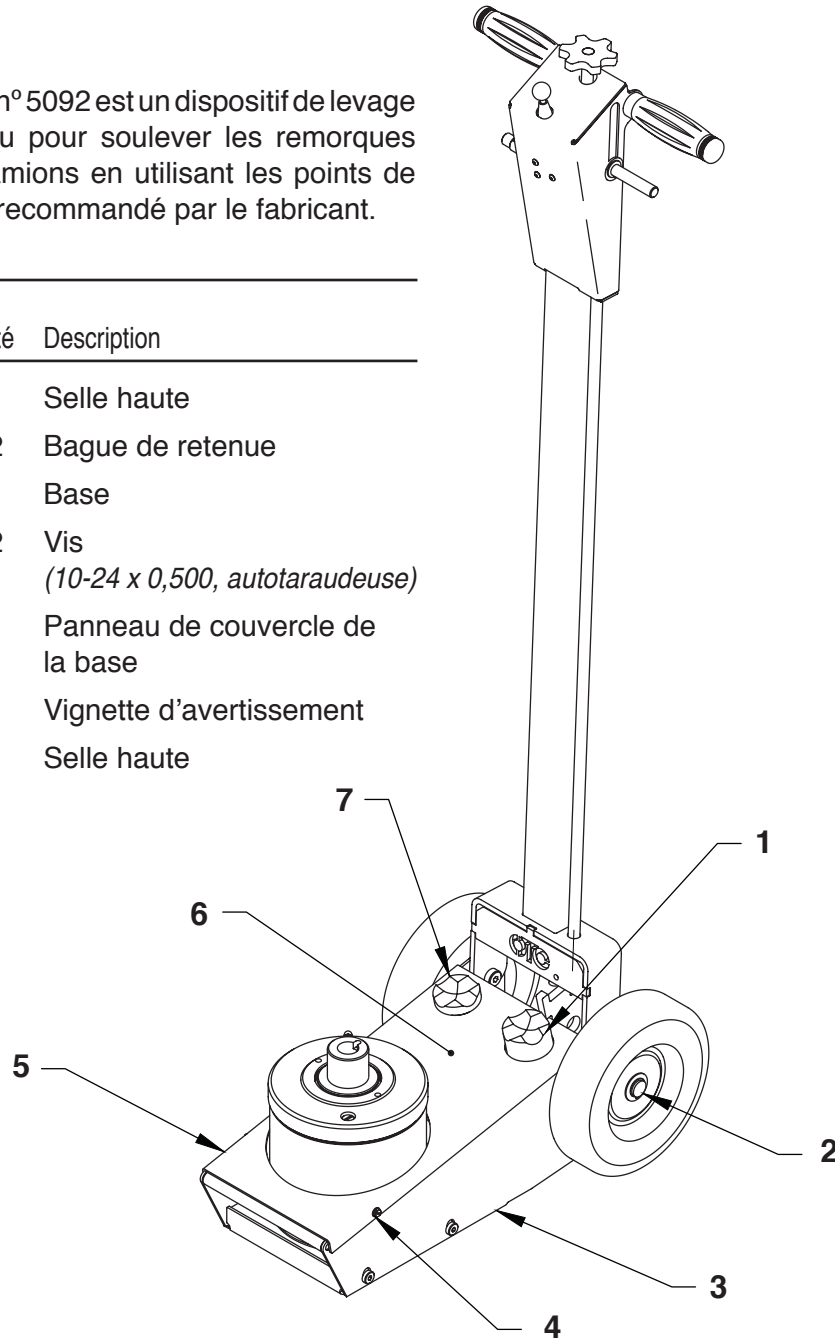


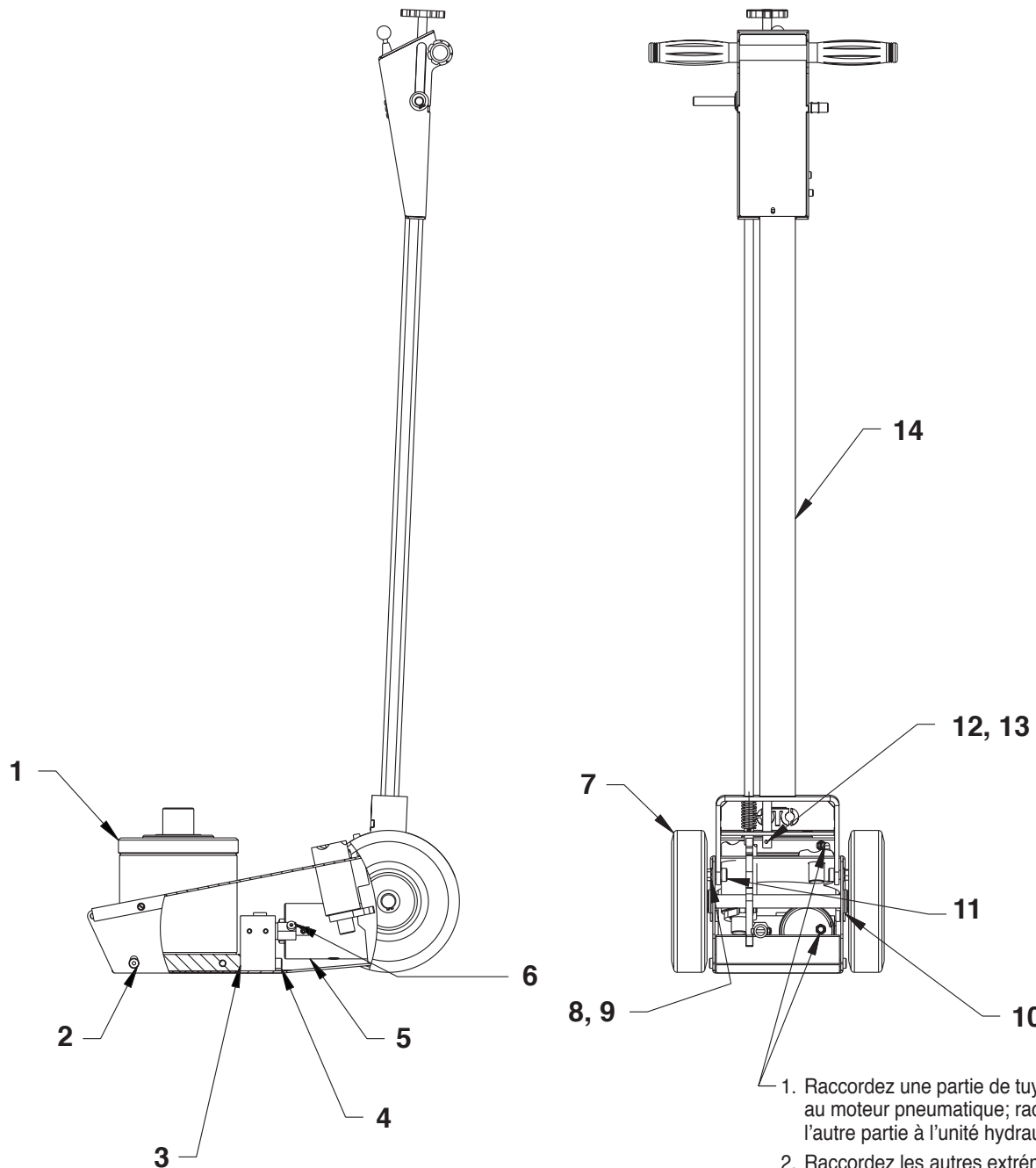
Cric sous essieu

Capacité maximale : 27,5 tonnes

Le cric sous essieu n° 5092 est un dispositif de levage pneumatique conçu pour soulever les remorques chargées et les camions en utilisant les points de levage du châssis recommandé par le fabricant.

Repère de pièce	N° de pièce	Qté	Description
1	542077	1	Selle haute
2	14855	2	Bague de retenue
3	542068	1	Base
4	14456	2	Vis (10-24 x 0,500, autotaraudeuse)
5	542073	1	Panneau de couvercle de la base
6	554042	1	Vignette d'avertissement
7	542076	1	Selle haute





1. Raccordez une partie de tuyau n° 555032 au moteur pneumatique; raccordez l'autre partie à l'unité hydraulique.
2. Raccordez les autres extrémités de tuyau à l'extrémité fendue du raccord en « Y » n° 554212; raccordez l'extrémité simple du raccord en « Y » au tuyau n° 555032 à partir de la poignée.

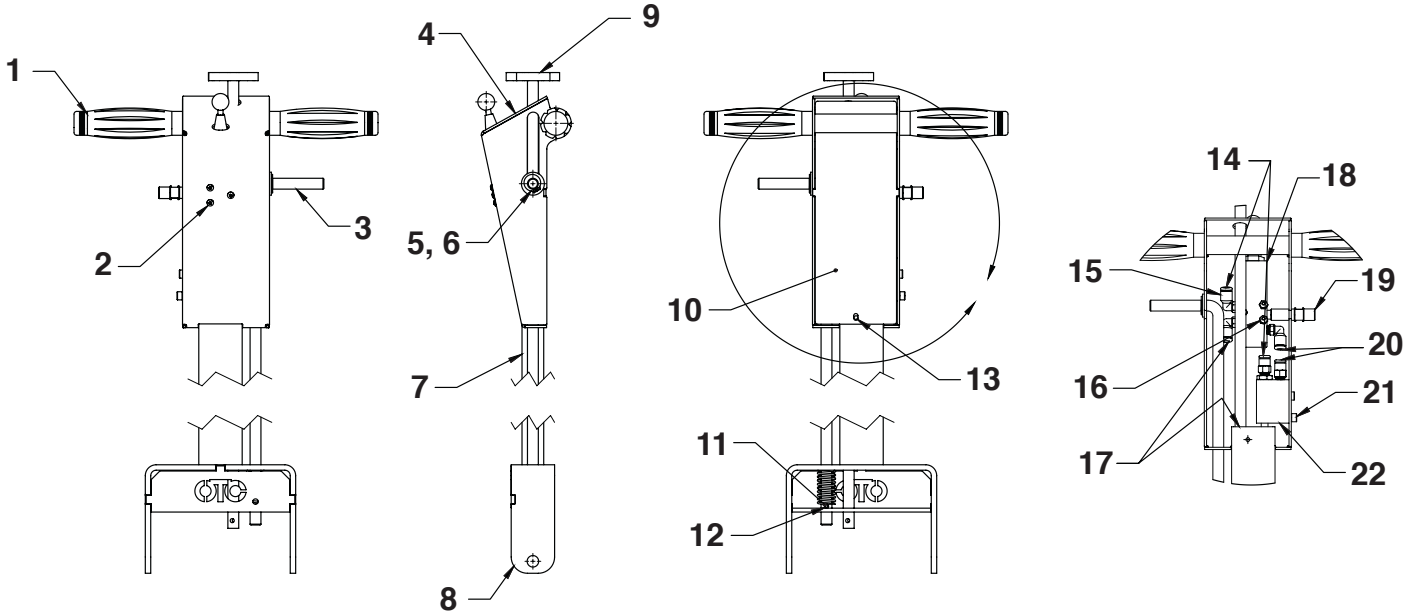
Repère de pièce	N° de pièce	Qté	Description
-----------------	-------------	-----	-------------

1	542069	1	Ensemble hydraulique
2	553976	4	Vis d'assemblage à tête ronde (.375-16)
3	18996	2	Joint torique
4	10435	2	Vis d'assemblage à six pans creux (appliquez un produit <i>Loctite</i> ®; serrez avec un couple de 130 pied-lb)
5	542061	1	Ensemble moteur et pompe à air (liste des pièces sur la feuille 3)
6	552895	1	Arbre de débrayage

Repère de pièce	N° de pièce	Qté	Description
-----------------	-------------	-----	-------------

7	542072	2	Roue
8	10204	2	Écrou hexagonal (3/8-16)
9	10247	2	Rondelle frein (3/8)
10	15953	6	Rondelle
11	542079	2	Boulon d'épaulement
12	220221	2	Vis d'assemblage à six pans creux
13	554210	2	Écrou freiné (M4 x 0,70)
14	542062	1	Ensemble hydraulique (liste des pièces sur la feuille 2)

Ensemble de poignée n° 542062

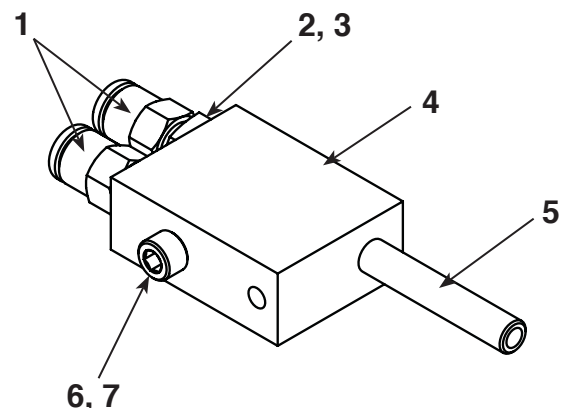


Repère de pièce	N° de pièce	Qté	Description
1	18267	2	Prise de poignée
2	553975	3	Vis d'assemblage à tête ronde (8-32)
3	542070	1	Tige de verrouillage de la poignée
4	554333	1	Décalcomanie de commande
5	RS-22200-600	1	Bague de retenue
6	12004	1	Rondelle (1/2 po [1,27 cm])
7	554332	1	Décalcomanie de commande
8	542063	1	Ensemble hydraulique
9	542067	1	Arbre de débrayage
10	542064	1	Panneau de couvercle de la base
11	553974	1	Ressort de compresseur
12	11418	1	Goupille élastique
13	14456	1	Vis (10-24 x 0,500)

Repère de pièce	N° de pièce	Qté	Description
14	555032	9,25 po	Tuyau (23,50 cm)
15	553973	3	Raccord instantané
16	554210	3	Écrou freiné (M4 x 0,70)
17	555032	44 po	Tuyau (112 cm)
18	554112	1	Soupape
19	554110	1	Manchon fileté (0,250 NPT x 0,125 NPT)
20	555032	2,5 po	Tuyau (6,35 cm)
21	554114	1	Vis d'assemblage à six pans creux
22	553772	1	Générateur de vide (consultez la liste des pièces ci-dessous)

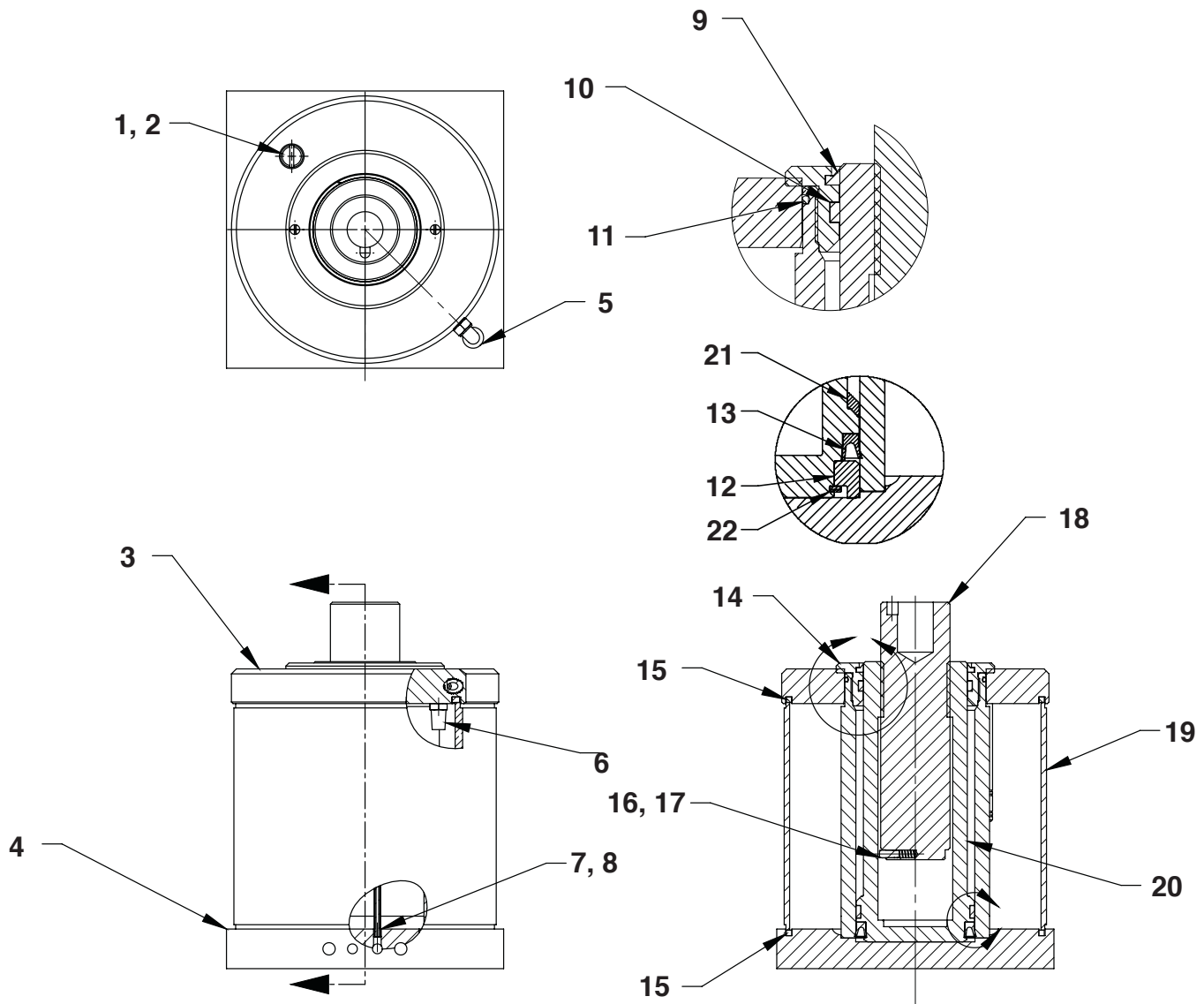
Générateur de vide n° 553772

Repère de pièce	N° de pièce	Qté	Description
1	554113	2	Raccord instantané (8 mm)
2	553770	1	Buse Venturi
3	10301	1	Joint torique (nitrile)
4	553769	1	Bloc de distribution Venturi
5	553771	1	Tube de la buse
6	554114	1	Vis d'assemblage à six pans creux
7	11437	1	Joint torique (nitrile)



© 2010 SPX

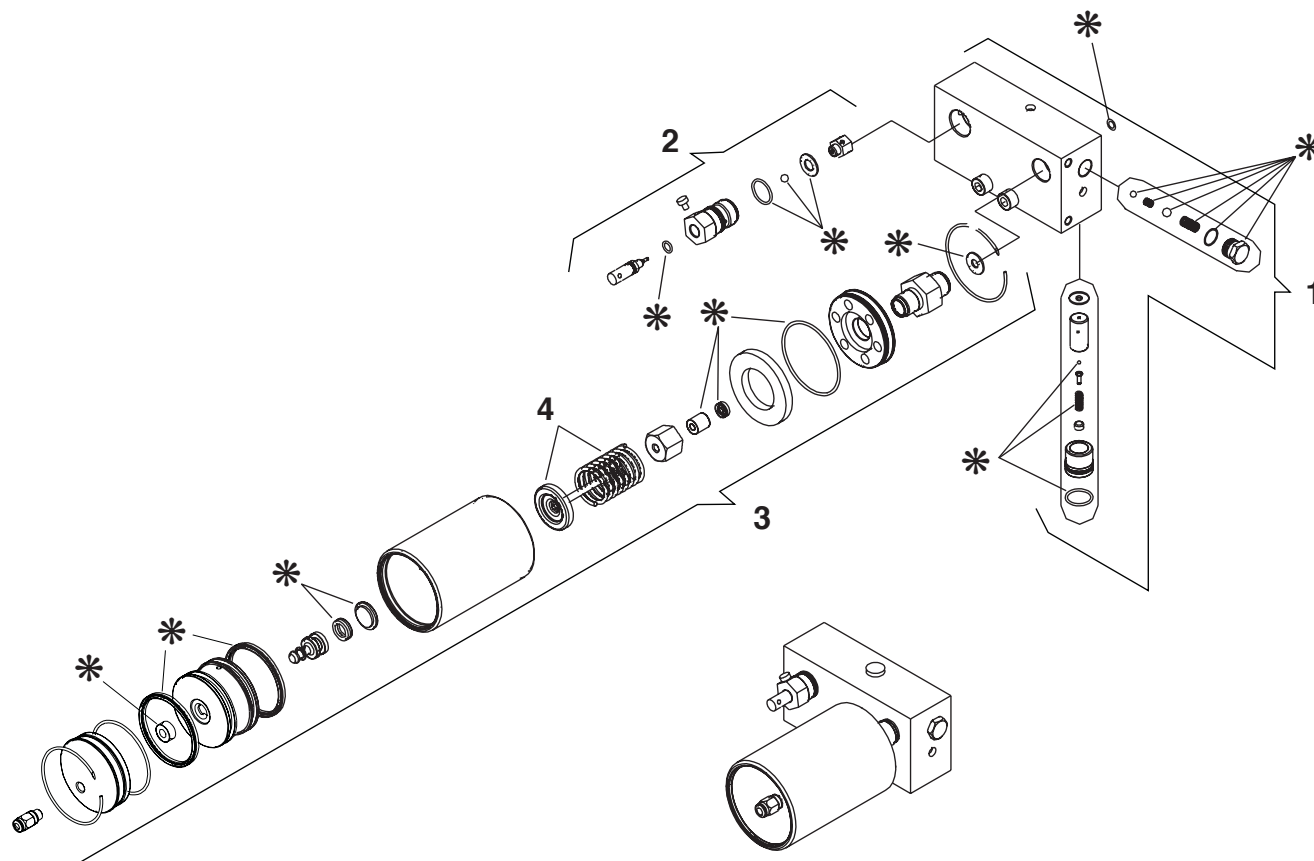
Ensemble hydraulique n° 542069



Repère de pièce	N° de pièce	Qté	Description
1	548125	1	Bouchon de remplissage
2	270051	1	Joint torique
3	548124	1	Bouchon de réservoir
4	542080	1	Base
5	553973	1	Raccord instantané
6	553066	1	Silencieux
7	221280	1	Filtre à tamis
8	501236	1	Dispositif de retenue de filtre

Repère de pièce	N° de pièce	Qté	Description
9	548128	1	Joint d'étanchéité
10	548126	1	Bague d'usure
11	553093	1	Joint torique
12	558437	1	Bague d'usure de piston
13	554207	1	Joint en coupelle
14	548127	1	Écrou de presse-garniture (serrez avec un couple de 100 pied-lb)
15	548129	2	Joint d'étanchéité
16	15141	1	Ressort de compresseur
17	510274	1	Goupille élastique
18	542085	1	Vis de rallonge
19	548123	1	Bouchon de réservoir
20	542084	1	Piston
21	558435	1	Bague d'arrêt
22	558438	1	Bague de retenue externe

Ensemble moteur pneumatique



Repère de pièce	N° de pièce	Description
1	555014	1 Bloc
2	555015	1 Soupape
3	555016	Moteur pneumatique
4	555017	Ensemble plongeur de moteurs pneumatiques
	555018	Trousse de joints d'étanchéité (comprend les billes, les ressorts et les guides nécessaires)

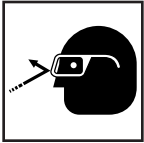
Mesures de sécurité



ATTENTION : Pour éviter les blessures corporelles et les dommages à l'équipement :



- Lisez, comprenez bien et suivez toutes les directives avant de faire fonctionner cet appareil.



- Portez des verres protecteurs conformes aux normes ANSI Z87.1 et OSHA.

- Ne dépassez pas la capacité nominale du cric.

- Utilisez le cric sur une surface dure et de niveau.

- Il s'agit uniquement d'un dispositif de levage. Immédiatement après le levage, assurez-vous de soutenir le véhicule de manière appropriée.



- Ne déplacez pas ou ne poussez pas le véhicule pendant qu'il est sur le cric.

- Soulevez uniquement les parties du véhicule qui sont précisées par le fabricant du véhicule.

- Aucune altération de ce produit n'est permise.

Consignes d'utilisation

1. Graissez l'admission d'air du cric avec 1/2 oz (15 ml) d'huile de graissage propre; un manque d'huile peut entraîner une défaillance de la pompe.
2. Branchez l'alimentation en air. (90 à 175 psi d'air propre et sec sont nécessaires pour la capacité de ce cric.)
3. Serrez le frein de stationnement du véhicule et/ou bloquez toutes les roues.
4. Mettez le cric en place sous le véhicule. **Important : Utilisez les points de levage recommandés par le fabricant du véhicule sur le châssis.**
5. Fermez la soupape de desserrage en tournant le bouton de débrayage dans le sens des aiguilles d'une montre jusqu'à son blocage.
6. Appuyez sur le levier de la soupape pneumatique pour soulever la selle du cric afin qu'elle touche le véhicule. Vérifiez la mise en place des attaches de fixation de la selle. Finissez le levage du véhicule.
7. Placez des chandelles de sécurité approuvées sous le véhicule à des points qui fourniront un soutien stable. Avant d'effectuer des réparations sur le véhicule, baissez-le sur les chandelles de sécurité en tournant le bouton de débrayage dans le sens inverse des aiguilles d'une montre LENTEMENT et avec soin.

Purger l'air du cric sous essieu

De l'air peut s'accumuler dans un système hydraulique pendant l'expédition ou après une utilisation prolongée. Cet air emprisonné fait en sorte que le cric répond lentement ou a une sensation « spongieuse ». Pour enlever l'air :

1. Ouvrez la soupape de desserrage en tournant le bouton de débrayage à fond dans le sens inverse des aiguilles d'une montre.
2. Branchez l'alimentation d'air sur le cric.
3. Appuyez sur le levier de soupape pneumatique, et mettez le cric en cycle au moins cinq fois.
4. Fermez la soupape de desserrage en tournant le bouton de débrayage à fond dans le sens des aiguilles d'une montre jusqu'à son blocage.
5. Appuyez sur le levier de soupape pneumatique jusqu'à ce que le piston soit entièrement étendu.
6. Abaissez le piston en tournant le bouton de débrayage à fond dans le sens inverse des aiguilles d'une montre. Placez le levier de soupape pneumatique à la position rétractée (vers la gauche).

Entretien préventif

Important : La saleté est la cause principale des pannes des unités hydrauliques. Assurez-vous que le cric sous essieu soit toujours propre et bien lubrifié afin d'empêcher les corps étrangers de se loger dans le système. Si le cric a été exposé à la pluie, à la neige, au sable ou aux impuretés, il doit être nettoyé avant d'être utilisé.

1. Rangez le cric dans un endroit bien protégé où il ne sera pas exposé à des vapeurs corrosives, à de la poussière abrasive ou à toute autre substance nocive.
2. Graissez régulièrement les pièces mobiles.
3. Remplacez l'huile dans le réservoir au moins une fois par année. Pour vérifier le niveau d'huile, débranchez l'alimentation d'air, placez le cric sous essieu sur une surface de niveau et baissez complètement le piston. Retirez le bouchon de remplissage/jauge graduée, nettoyez l'ensemble et réinstallez-le en le vissant à fond. Retirez à nouveau la jauge graduée et notez le niveau d'huile. Le niveau d'huile devrait se situer entre les deux repères sur la jauge d'huile. Au besoin, ajoutez une huile pour cric hydraulique contre l'usure ou enlevez-en, et remettez la jauge en place. **Important : L'utilisation d'alcool, de liquide de frein hydraulique ou d'huile à moteur détergente ou d'huile pour transmission pourrait endommager les joints d'étanchéité et causer la défaillance du cric.**
4. Inspectez le cric avant chaque utilisation. Corrigez la situation si l'un des problèmes suivants est présent :

a. Boîtier fissuré ou endommagé	d. Tige de piston striée ou endommagée
b. Usure excessive, flexion ou autres dommages	e. Ferrures desserrées
c. Fuite du liquide hydraulique	f. Équipement modifié ou altéré

Guide de dépannage

Les réparations doivent être effectuées dans un environnement sans poussière par un personnel qualifié qui connaît bien cet équipement.

Problème	Cause	Solution
Fonctionnement irrégulier	1. Il y a de l'air dans le système 2. La viscosité d'huile est trop élevée 3. Il y a une fuite interne dans le cylindre 4. Le cylindre colle ou plie.	1. Pour purger l'air, placez le cric sur la base, avec le piston rétracté, ouvrez le bouton de la soupape de desserrage et mettez le piston en cycle cinq fois. 2. Passez à huile à viscosité plus faible. 3. Remplacez les rondelles défectueuses. Voyez s'il y a une contamination excessive ou de l'usure. 4. Voyez s'il y a de la saleté, des dépôts gommeux ou des fuites. Vérifiez si des pièces ont été mal alignées ou si elles sont usées, ou encore si les garnitures sont défectueuses.
Le cric ne lève pas	1. La soupape de desserrage est ouverte. 2. Bas niveau d'huile ou absence d'huile dans le réservoir. 3. Il y a de l'air dans le système 4. La charge dépasse la capacité du cric. 5. La soupape de refoulement ou la soupape de dérivation ne fonctionne pas correctement. 6. Garniture usée ou défectueuse.	1. Fermez la soupape de desserrage. 2. Remplissez d'huile et purgez le système. 3. Purgez le système. 4. Utilisez le bon équipement. 5. Nettoyez pour enlever la saleté et les corps étrangers. Remplacez l'huile. 6. Remplacez le bloc d'alimentation.
Le cric ne lève que partiellement	1. Il n'y a pas assez d'huile.	1. Vérifiez le niveau d'huile.
Le cric avance lentement	1. La pression d'air est trop basse. 2. Les joints d'étanchéité du piston fuient. 3. La pompe ne fonctionne pas correctement.	1. Ajustez la pression de l'air entre 90 et 175 psi. 2. Apportez le cric à un centre de réparation OTC autorisé. 3. Apportez le cric à un centre de réparation OTC autorisé.
Le cric lève des charges, mais il ne peut les garder	1. La garniture du cylindre fuit. 2. La soupape ne fonctionne pas correctement (refoulement, desserrage ou dérivation). 3. Il y a de l'air dans le système	1. Remplacez les joints d'étanchéité. 2. Apportez le cric à un centre de réparation OTC autorisé. 3. Purgez le système.
L'huile fuit sur le cric	1. Les joints d'étanchéité sont usés ou endommagés.	1. Apportez le cric à un centre de réparation OTC autorisé.
Le cric ne se rétracte pas	1. La soupape de desserrage est ouverte.	1. Ouvrez et nettoyez la soupape de desserrage.
Le cric se rétracte lentement	1. Le cylindre est endommagé à l'interne.	1. Apportez le cric à un centre de réparation OTC autorisé.
Une de fuite d'air est audible lorsque le levier est en position rétractée	1. C'est normal.	

